



# ИНФОРМАЦИОННЫЕ ТЕХНОЛОГИИ ЗАВТРА

---

## Практический опыт использования ВІ в ВТБ Страхование

Александр Языков  
отдел разработки отчетности ДСиИТ  
ООО СК «ВТБ Страхование»

# ВТБ Страхование сегодня: основные сведения



## История Общества

Мы работаем на страховом рынке с 2000 года;

Уставный капитал компании – 5,5 млрд руб. Собственные средства компании – более 10,2 млрд руб.;

Единственный участник Общества – банк ВТБ, один из лидеров национального банковского сектора;

Мы входим в группу ВТБ – ведущую международную финансовую группу российского происхождения

## Рейтинговые показатели

Компании присвоен максимальный рейтинг надежности «Эксперт РА» - «А++» (исключительно высокий уровень надежности);

Агентство Standard&Poog's присвоило ВТБ Страхование долгосрочный кредитный рейтинг и рейтинг финансовой устойчивости на уровне «ВВ+» (ruAA+ по национальной шкале). Это - максимальный рейтинг среди страховщиков с российским капиталом

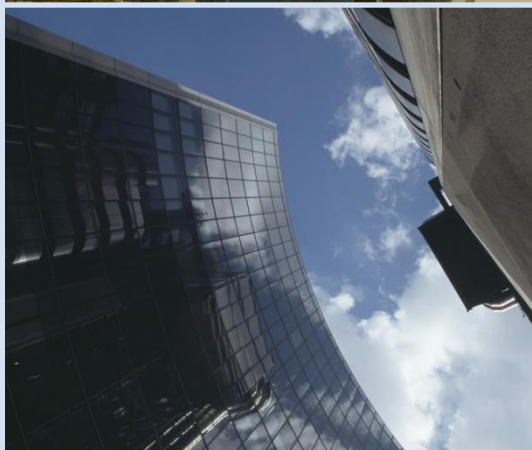
## Дипломы

Диплом журнала «Банковское обозрение» «Лидер банковского страхования»;

Диплом «Эксперт РА» «За быстрый старт»;

Диплом «Эксперт РА» «За уверенный рост бизнеса»;

Диплом «Эксперт РА» «За активный рост банкострахования»



# Предпосылки и Цели

# Предпосылки внедрения BI



Рост бизнеса - рост данных



Консолидация данных учетных систем



Ручная обработка отчетов



Длительность расчетов



Проблемы с безопасностью данных

# Цели внедрения BI

## Создание аналитического сервиса

- Единый источник аналитической информации, дистрибуция знаний
- Максимальный охват данных и предметной области
- Высокая автоматизация

## Производительность

- Высокая скорость расчетов
- Лимитированное время ETL
- Разделение функционала учетных и отчетных систем

## Консолидация данных ИС

- Использование всех необходимых источников

## Доступная разработка

- Self-Service
- Затраты и скорость разработки и внедрения

## Контроль данных

- Разделение потоков информации

# Потоки Данных

# Основные источники данных



1C УСК 1,3 Т6



IBS INS



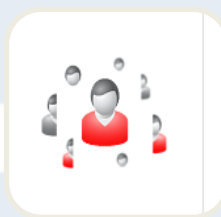
АДАСТА  
ADINSURE



DIA FA



RLS



CDI 1,6 Т6



ЭА



1C ЗУП

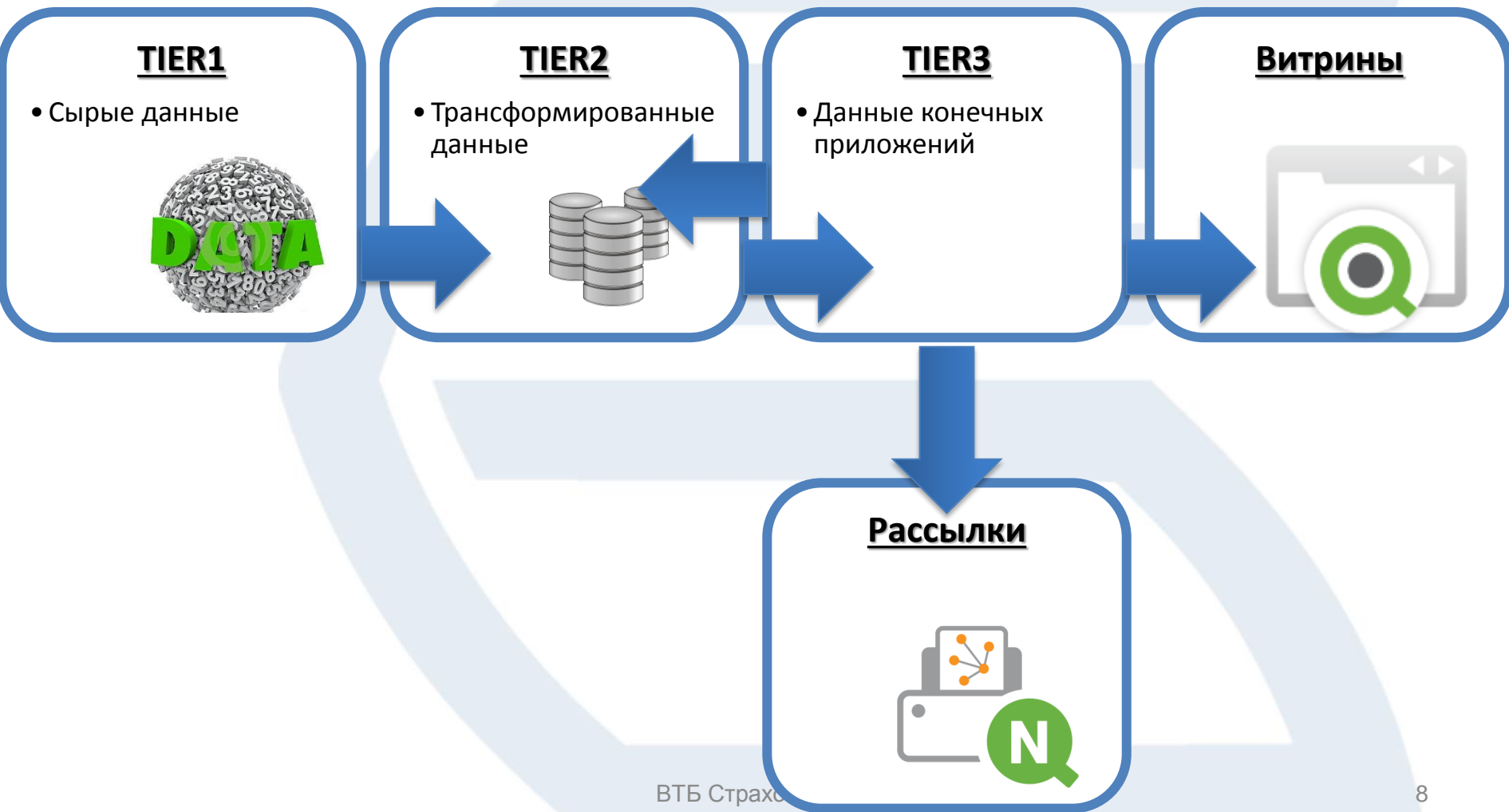


SMS, VOICE



EXCEL ACCESS

# Потоки данных





# Решенные Кейсы

# Блоки проекта

1

## Разработка базовых финансовых отчетов

- Отчеты для ФД
- Отчеты для продавцов
- Отчеты для актуариев и андеррайтеров

2

## Управленческая отчетность

- Отчеты для руководства
- Данные отчетов закрытых бухгалтерских баз

3

## Распределение РВД

- Отчеты по нестраховым расходам
- Общий результат подразделения

4

## Специализированные финмодели

- PL
- Премирование, трудозатраты
- Резервы

5

## Аналитика клиентов



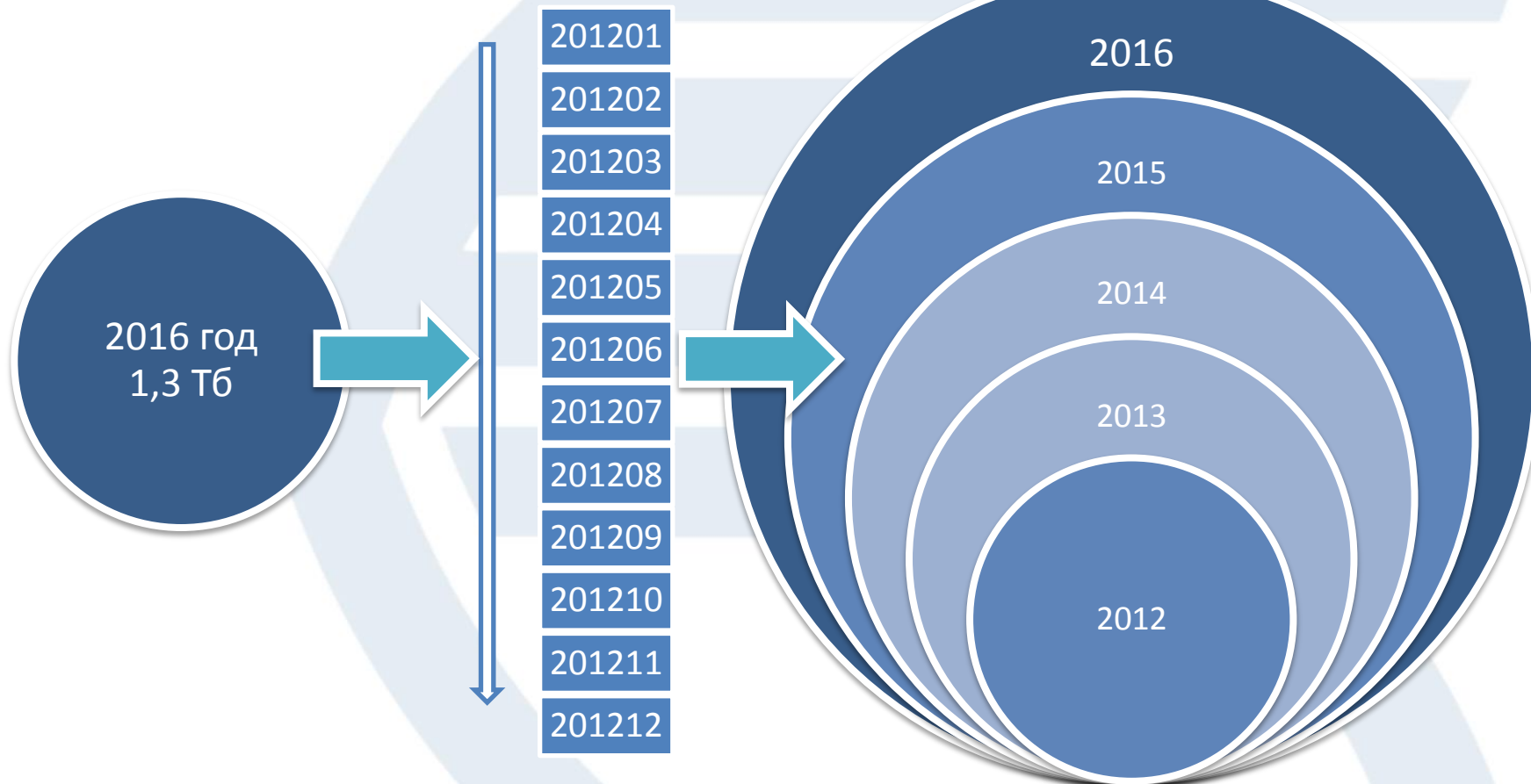
## Блок 2. Управленческая отчетность

Приложение «Управленческий отчет»



Размер базы 1С

1 год – 12 закрытых баз

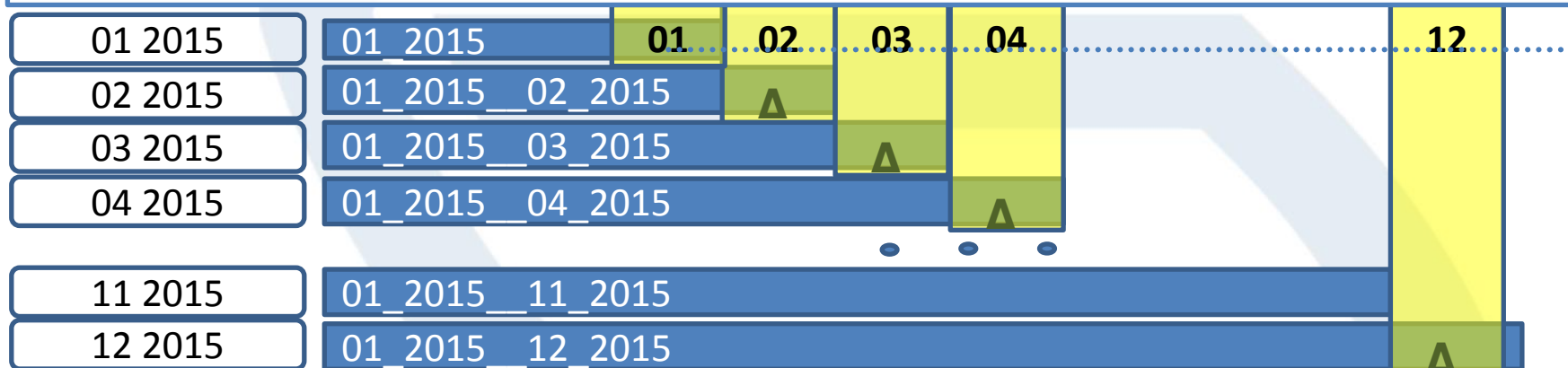


## Блок 2. Управленческая отчетность

### Приложение «Управленческий отчет»



- Принцип построения – накопление дельты по GPW между закрытыми периодами.
- Перенос объемов между подразделениями при изменении оргструктуры.
- Служит источником хранилища данных по GPW.
- Dashboards для руководства.



# Блок 2. Управленческая отчетность

## Приложение «Управленческий отчет»

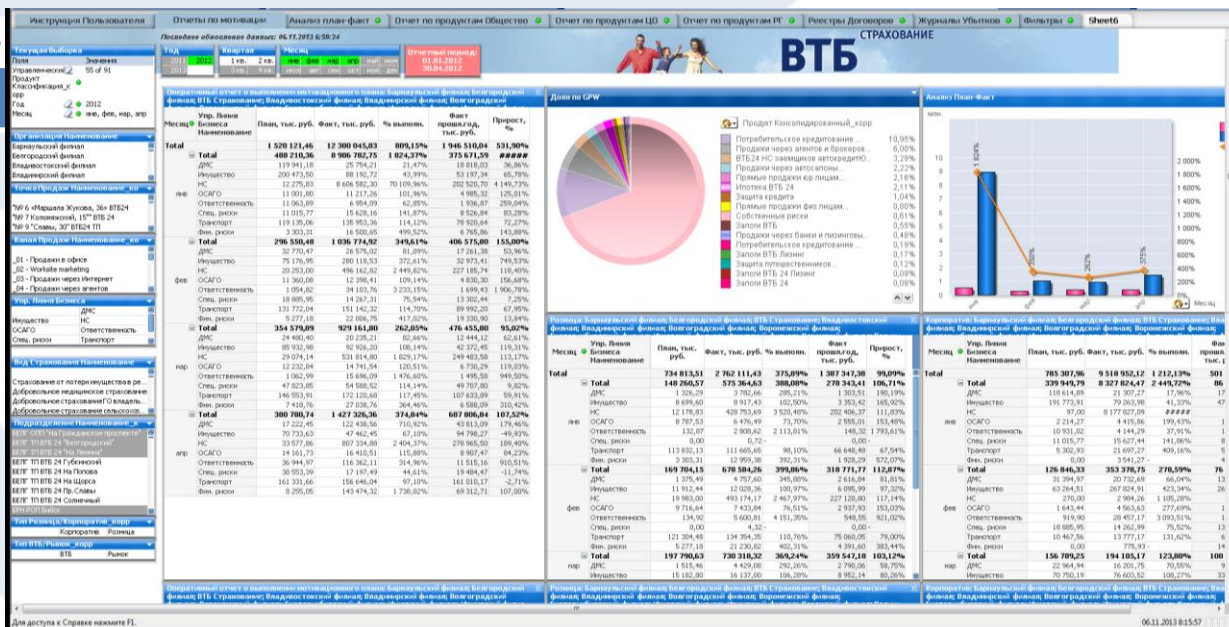


### Измерения

- Аналитический квант Договор-объект-риск.
- Агрегаты – управленческие аналитики, филиалы, Линии бизнеса.
- Аналитика договора страхования.
- Даты срезов закрытых баз.

### Показатели (РСБУ + МСФО)

- GRW, GPC.
- АВ.
- План-факт, прогнозы.



## Блок 3. РВД

Приложение «Анализ РВД»



Приложение «Анализ Продуктов»



### Цель

- Провести распределение затрат по линиям бизнеса и подразделениям.
- Информация по РВД – максимально оперативная, а не раз в месяц.
- Общий взгляд на страховой результат и нестраховые затраты.

### Результат

- Отдельное приложение для детального анализа распределения.
- Ежедневное обновление расчета.
- Контроль ошибок распределения.
- Гибкая логика и сценарии распределения.
- Агрегированное распределения интегрировано в приложение «Анализ Продуктов».

# Блок 4. Специализированные фин. модели



## PL – расширение к модели базовой финотчетности

- Расчет РНП, РЗУ, DAC (МСФО/РСБУ). Используются как данные расчетов в 1С, так и расчеты по модели данных.
- Детализация – от договора к сегментам.
- В качестве источника данных – приложение «Анализ Продуктов» и данные регистров расчета 1С.
- Блок расчета премий, АВ, убытков по перестрахованию, расчета долей Re в резервах.
- Выгрузка факта в Hyperion.

## Трудозатраты

- Расчет затрат на ввод данных, нормирование и распределение расходов.

## Модель премирования

- Расчет финансового результата конкретного продавца.
- Отдельный учет мотивации по КСП.
- Учет пролонгаций и переноса объемов между подразделениями.
- Реализация логики расчета премирования в зависимости от результата продаж.





# ИТОГИ



# Что получили



## Для бизнеса

- Высокая скорость работы с традиционными отчетами.
- Принципиально новая отчетность с точки зрения объемов и охвата данных, сложности алгоритмов.
- Консолидация данных всех ИС.
- «Высокоточные расчеты» с привлечением новых источников данных, увеличенная дискретизация.
- Возможность детализированного анализа.
- Единый источник правды.

## Для ИТ

- Вывод отчетной нагрузки из УС.
- Простой способ получения информации.
- Гибкий механизм разработки.
- Self-Service.
- Один из немногих инструментов для операции с большими данными.

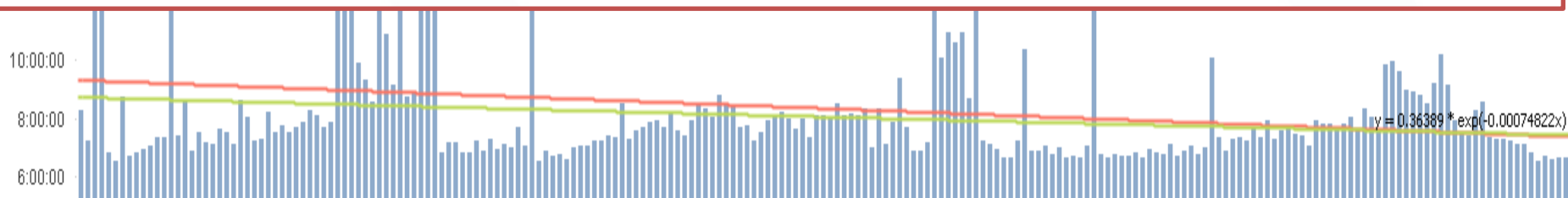
# Особенности

## Для Бизнеса

- Смена картины раз в сутки
- Ограниченность объектной модели

## Для ИТ

- Self-Service
- Время сборки моделей
- Постоянный процесс оптимизации
- Производительность требует ресурсов

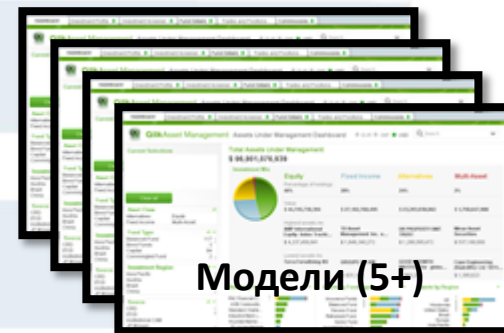


# Развитие платформы



  
Разработчик (1)

  
QV Central Team



Модель (1)

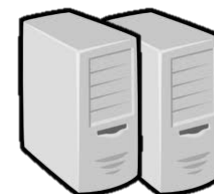
Модели (5+)



DEV+PROD  
Сервер (80 GB)



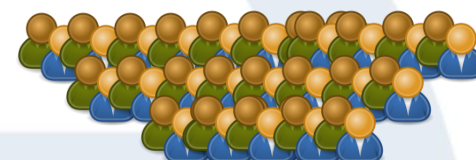
PROD-кластер  
(768 GB)



DEV+TEST  
(512 GB)

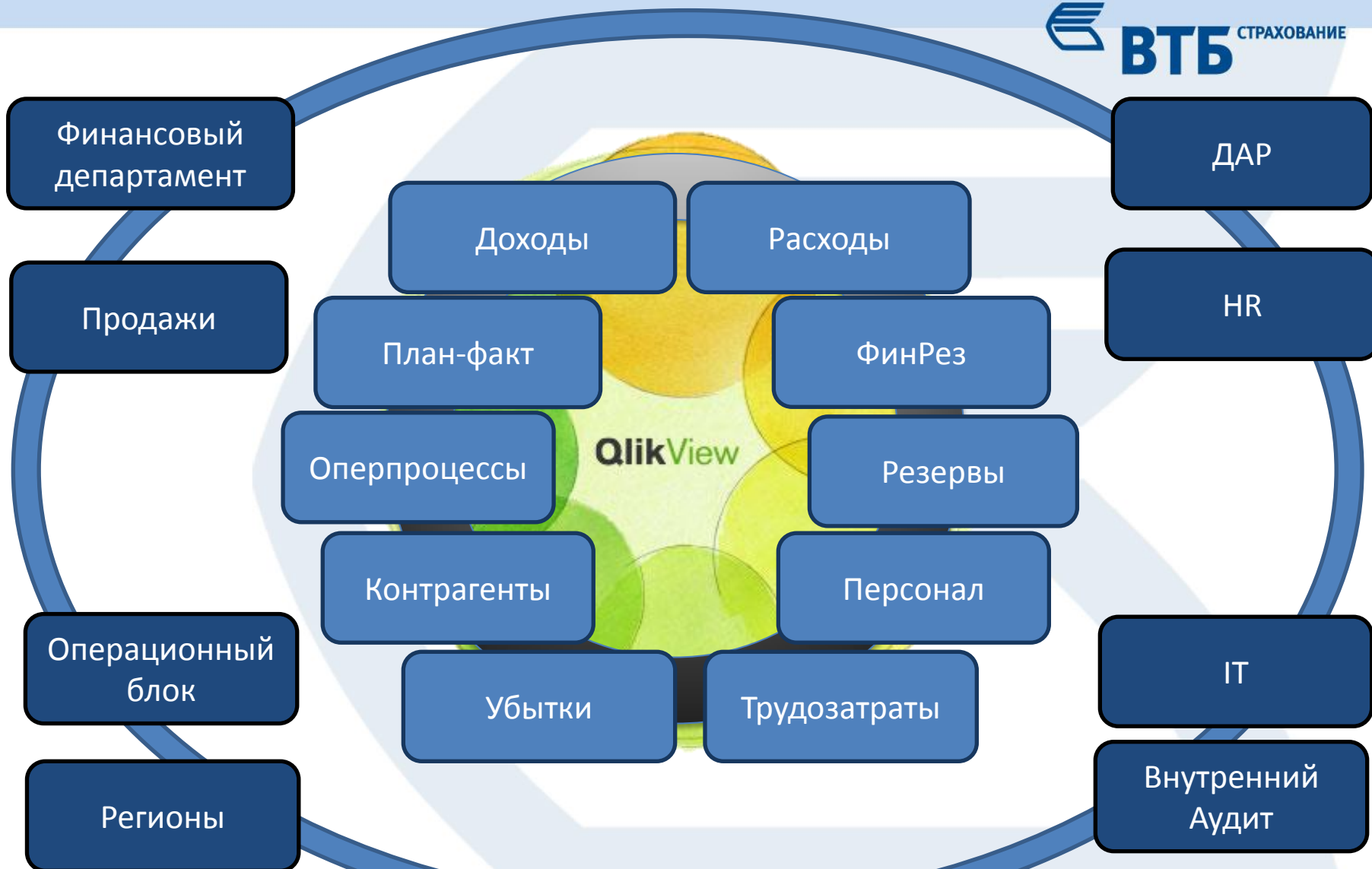


Пользователи (<10)



Пользователи (>200)

# Результат: Зона интересов BI



**Спасибо за внимание!**

[yazykov@vtbins.ru](mailto:yazykov@vtbins.ru)